

Desigualdades sociales y educativas en los departamentos de Argentina: una aproximación a las condiciones materiales de las escuelas secundarias

Social and Educational Inequalities in The Departments of Argentina: an Approach to Material Conditions of Secondary Schools

Jorgelina Sassera¹
Natalia Herger²

Resumen

El estudio de la segmentación socioeducativa, reconoce la existencia de segmentos de instituciones con características desiguales que pueden afectar los procesos de enseñanza y aprendizaje. Existen antecedentes que señalan que la población con mayores desventajas se concentra en instituciones con recursos materiales, edificios y docentes no adecuados, que incidirían en la permanencia y logros educativos de los estudiantes y por ende en la concreción del derecho a la educación. Este artículo presenta avances en la comprensión de las condiciones materiales de las escuelas de educación secundaria común en Argentina, en relación con las condiciones de vida de los departamentos del país. El estudio de las desigualdades sociales y educativas requiere de abordajes que den cuenta de las múltiples dimensiones involucradas, y desde una perspectiva en el nivel departamental, pues los tratamientos regionales o provinciales pueden ocultar heterogeneidades internas. El tratamiento parte de un análisis multivariable y socio-espacial para la comparación de las condiciones de vida y de las condiciones materiales de escolarización para el nivel secundario en los departamentos del país. La exploración realizada puso en evidencia cierta asociación entre la situación de favorabilidad-desfavorabilidad económica y social de los departamentos y los problemas de acceso y permanencia en la educación secundaria; que resultados mostraron que a medida que aumenta la desfavorabilidad en las condiciones de vida de la población, también empeora la disponibilidad de recursos materiales en los establecimientos educativos. Esto significaría una superposición de las desigualdades que sufren los adolescentes, especialmente aquellos con mayores dificultades económico-sociales.

Palabras clave: Argentina; educación secundaria; desigualdad educativa; instalaciones educativas; efecto del contexto

Abstract

The study of socio-educational segmentation takes into account the existence of segments of institutions with unequal characteristics that can affect the teaching and learning processes. Previous research indicate that the most disadvantaged population is concentrated in institutions with inadequate facilities and teaching resources, and that these conditions affect students' permanence and educational achievements and therefore right to education compliance. This article presents some insights about material conditions of common secondary schools in Argentina, in relation to living conditions of the country's departments. The study of social and educational inequalities requires approaches that account for multiple dimensions; and a departmental level perspective, since regional or provincial analysis may hide internal heterogeneities. The proposed treatment is based on a multivariate and socio-spatial analysis for the comparison of living conditions and schooling material conditions for the secondary level in the country's departments. The exploration revealed a certain association between economic and social situation of the departments and access and permanence problems in secondary education. Results showed that as the unfavorable living conditions of the population increase, the availability of material resources in educational establishments in the departments also worsens. This would mean an overlay of inequalities suffered by adolescents, especially those with greater socio-economic difficulties.

Keywords: Argentina; Educational Inequality; Secondary Education; Educational Facilities; Context Effect

Fecha de recepción: 2024-04-08
Fecha de evaluación: 2024-05-12
Fecha de evaluación: 2024-05-21
Fecha de aceptación: 2024-05-27

Introducción

Una manifestación de la retroalimentación entre las desigualdades sociales y las educativas, es la existencia de segmentos o circuitos de escuelas a los que accede y circula la población según su origen social, y que suponen condiciones desiguales de participación y apropiación del conocimiento. Las escuelas que conforman cada circuito – en tanto manifestación de la segmentación socio-educativa – disponen de recursos materiales, financieros y humanos diferenciales y, por lo tanto, ofrecen condiciones de escolarización desiguales para los niños, adolescentes, jóvenes que por ellas transitan.

El estudio de la segmentación socioeducativa permite poner de manifiesto los segmentos de instituciones con características desiguales que pueden afectar los procesos de enseñanza y aprendizaje. Distintos estudios señalan que la población con mayores desventajas se concentra en instituciones con recursos materiales, edilicios y docentes no adecuados, y que estas condiciones inciden en la permanencia y en los logros educativos de los estudiantes, promoviendo la estratificación en el acceso al conocimiento (Bellei, 2013; Bezem, 2012a; Veleda, 2012; Llach, 2006; Llach y Cornejo, 2018; Riquelme, Herger y Sassera, 2021 y 2018).

Este artículo presenta avances en el análisis de las condiciones materiales de las escuelas de educación secundaria común en Argentina, en relación con las condiciones de vida de los departamentos en que se localizan los establecimientos. Estos resultados corresponden a una investigación, que propone la aproximación al estudio de la segmentación socioeducativa y considera las desigualdades sociales y educativas entre provincias y al interior de las mismas. El abordaje del artículo identifica las características de equipamiento, salas disponibles y conexión a la red de energía eléctrica, y plantea una clasificación multidimensional para distinguir distintos tipos de condiciones de las escuelas y permitir la comparación de situaciones nivel departamental.

El análisis busca lograr una mayor comprensión de la articulación entre desigualdades sociales y educativas intra-provinciales para orientar las medidas de atención de la población afectada por barreras que limitan la finalización del nivel secundario (Riquelme, Herger y Sassera, 2021). El conocimiento de las problemáticas en distintas escalas territoriales y niveles de gobierno, podría aportar a la planificación de las políticas para la detectar las dificultades y/o necesidades de las escuelas, definir tipos de intervenciones, programar y asignar los recursos - infraestructura, personal docente y no docente, equipamiento; etc.- según zonas, tipos de escuelas y población, monitorear o seguir procesos, avances o la persistencia de las dificultades, y posibilitar la coordinación entre las instancias de conducción educativa nacionales, provinciales y distritales³.

La primera parte del artículo presenta una selección de antecedentes sobre la

relación entre las desigualdades sociales y educativas y las desigualdades espaciales, para luego presentar algunos aportes acerca de la diferenciación en la dotación de recursos materiales y de acceso a servicios básicos de las instituciones educativas. El segundo punto explica brevemente el tratamiento metodológico multidimensional de las condiciones sociales y económicas de los departamentos y de las condiciones materiales de los establecimientos. El tercer apartado analiza las diferencias en las condiciones de vida de los departamentos de Argentina en tanto contexto o escenario que incide en el acceso y permanencia de la población en el nivel secundario. El punto cuatro plantea el interrogante sobre la relación entre las desigualdades sociales y la diferenciación de las condiciones materiales de las escuelas de educación secundaria en los departamentos del país. El cierre del artículo plantea la preocupación por las desigualdades en la concreción del derecho a la educación de la población al interior de las provincias y a las capacidades de planificación y asignación de recursos para responder a las situaciones de los departamentos y las localidades con las condiciones más críticas.

Aportes de las investigaciones de las últimas décadas para comprender la re- trealimentación entre las desigualdades socioeducativas y las desigualdades territoriales

Este apartado presenta un breve estado de la cuestión sobre la relación de las desigualdades socio-educativas con las territoriales en las producciones internacionales y de Argentina, y revisa algunos antecedentes sobre la desigualdad en las condiciones materiales de escolarización en la educación secundaria en el país.

El análisis de las desigualdades socioespaciales y las desigualdades educati- vas en distintos niveles territoriales y los aportes para la planificación de las políticas educativas

La desigualdad espacial guarda relación con la desigualdad en el espacio social al existir apropiaciones diferenciales de los lugares, servicios y bienes. El espacio físico y el espacio social se encuentran estrechamente enlazados, en este último los sujetos y los grupos son distribuidos según los capitales que posean (económico, social, cultural, educativo, etc.); en esta perspectiva “las distancias espaciales sobre el papel equivalen a las distancias sociales” (Bourdieu, 2003, p. 30).

El estudio de la relación entre las desigualdades educativas y la dimensión espacial en las distintas escalas y niveles territoriales puede aportar a la planificación y programación de las políticas públicas. Este enfoque permite contextualizar a las instituciones educativas, y propone una “lupa” o “lente” para analizar las distintas políticas, ya que “una buena política pública con enfoque de territorio será aquella

que logre la mayor cercanía hacia los sujetos para satisfacer a escala las necesidades locales, sin perder la visión del contexto nacional” (Corbetta, 2009, p. 265-266).

El abordaje de la dimensión espacial para tratar la relación entre territorio y políticas públicas y educativas, tiene trayectoria de décadas. Conocer las características sociales y educativas de la población, las características de la oferta educativa y la distribución territorial, permite evaluar las necesidades de cobertura y la existencia de barreras que impiden el acceso de la población dado que

el sistema educativo en cuanto bien y servicio tiene formas de planificación y organización que varían en función del nivel de enseñanza y de su localización espacial. Así un micro-sistema educativo local, supone una determinada estructura acorde a los requerimientos del área, es decir, estrategias particulares de expansión y distribución de oportunidades frente a la presión de la demanda de la población. (Beccaria y Riquelme, 1985, p. 57)

El territorio en sus distintos niveles y escalas aparece en las investigaciones de las últimas décadas como un factor que interviene en la producción de las desigualdades sociales y educativas; también como el ámbito de manifestación de estas desigualdades, y se busca comprender estos procesos para contribuir a la planificación de las políticas. Estos tratamientos, cuentan con una larga tradición en Argentina, por ejemplo, a través de estudios que destacaron las diferencias provinciales en el nivel educativo de la población y las disparidades entre los sistemas de cada jurisdicción (CONADE, 1968; Riquelme, 1978; FUDAL, 1978) que podrían vincularse con los desiguales niveles de desarrollo social y con los desequilibrios en la capacidad productiva que inciden en la generación y distribución de recursos. Las desigualdades sociales en general, y educativas en particular, requieren de un tratamiento provincial para comprender las dinámicas heterogéneas del sistema educativo de cada jurisdicción y la evolución de la oferta en relación con las necesidades educativas de la población. (Riquelme y Kodric, 2013).

El análisis provincial puede enriquecerse mediante un acercamiento al nivel de ámbitos de menor escala (departamentales y locales) para comprender las configuraciones específicas de las ofertas educativas en relación con las características socio-económicas de la población y su calidad de vida (FUDAL, 1978; Beccaria y Minujín, 1985, Beccaria y Riquelme, 1985; Riquelme, 1989, Velázquez, 2016; Fernández, Lemos y Viñar, 1997; Riquelme 2004; Riquelme, Herger y Sassera, 2018; Born, Montes y Cruzalegui, 2019).

Antecedentes internacionales analizaron la relación entre desigualdades educativas y localización provincial, regional y local (Vicent, Roscigno, Tomaskovic-Devey y Crowley, 2006, Blanco y Subirats, 2008; François y Poupeau, 2009; Itzcovich y Sourrouille, 2010; Rodríguez-Pose y Tselios, 2011; Bonal, Zancajo y Scandurra, 2019). En Argentina, distintas investigaciones han mostrado la existencia de un vínculo entre

la situación de la escuela y las características de la población que asiste a la misma y del área de emplazamiento; también se ha avanzado en mostrar la relación entre territorio y desigualdades educativas (Riquelme, 1989, 2004 y 2019; Veleda, 2012; Cetrángolo, Steinberg y Gatto, 2011; Steinberg y Tófaló, 2018; Di Virgilio y Serrati, 2019). Los antecedentes mencionados constituyen un marco de orientación de la relación entre desigualdades socioespaciales y educativas y para la interpretación de los problemas analizados en esta contribución.

Antecedentes sobre la relación entre recursos materiales de las escuelas y las desigualdades educativas ¿Importan las condiciones materiales?

Una expresión de la desigualdad educativa es la segmentación socioeducativa - es decir- la conformación de circuitos, trayectos o grupos de instituciones educativas con características diferenciales a los que acceden de manera desigual las clases sociales (Baudelot y Establet, 1975; Bowles y Gintis, 1981; Ringer 1992; Braslavsky, 1985; Bellei, 2013; Viñao, 2002; Filmus et. al. 2001; Acosta, 2021; Krüger, 2012; Riquelme, Herger y Sassera, 2018). La segmentación del sistema educativo - que retroalimenta a la segmentación del mercado de trabajo y la segmentación y segregación urbanas -, produce situaciones de injusticia, pues no todas las personas son tratadas igualmente al existir escuelas con condiciones dispares respecto a recursos, docentes y equipamiento entre otros factores que incidirían en el aprendizaje (Ross y Lévacic, 1999:15).

El estudio de la segmentación socioeducativa requiere identificar los factores que intervienen en la diferenciación institucional y que podrían contribuir a la conformación de circuitos escolares y a situaciones de acceso y permanencia diferenciales de la población a la educación secundaria. Una preocupación, es dar cuenta de las problemáticas relacionadas con la dotación de recursos necesarios para garantizar las condiciones de cumplimiento del derecho a la educación en distintas escalas territoriales.

Entre los factores de diferenciación, es posible destacar algunos: condiciones edilicias y disponibilidad de espacios y recursos didácticos, equipamiento suficiente y localización. Las instalaciones físicas –es decir los edificios, el equipamiento y recursos didácticos- son medios para apoyar la enseñanza y el aprendizaje, y las distintas actividades que desarrollan docentes y estudiantes (Riquelme y Razquin, 1996; Riquelme, Herger y Sassera, 2018; Sassera, 2018 y 2014).

Las condiciones edilicias adecuadas y la disponibilidad de salones, aulas y bibliotecas son importantes para sostener la escolarización, garantizar el bienestar de los estudiantes y del personal, y según algunos estudios mejorar los resultados de la educación (Beynon, 1997; Cervini, 2002; Veleda, Rivas y Mezzadra, 2011). Algunos aspectos de los edificios escolares remiten a la calidad y condiciones de manteni-

miento edilicias, tales como el acceso a las redes de electricidad, funcionamiento del equipamiento, y el acceso al agua segura. En este sentido, la carencia de los servicios básicos compromete el trato digno y pone en riesgo la salubridad e higiene (Falus y Goldberg, 2010). La disponibilidad de salas específicas para las actividades escolares construye las prácticas sociales en las escuelas. El establecimiento escolar no es “solamente un edificio”, sino que involucra lugares diferenciados que establecen límites, identidades y relaciones con los objetos que son relevantes para el desarrollo del aprendizaje (McGregor, 2004; OCDE, 2014).

Los recursos didácticos y equipamiento suficientes (por ejemplo, televisor, grabadoras, video-reproductores, etc.) favorecen la labor de los docentes y crean “climas pedagógicos adecuados”, al brindar oportunidades de acceso para los estudiantes que no pueden disponer de estos elementos en su hogar; a la vez contribuirían en contrarrestar la incidencia del nivel socioeconómico (Falus y Goldberg, 2010; Bezem, 2012a).

En Argentina, distintos estudios han señalado que las condiciones edilicias, el equipamiento y el acceso a los servicios básicos, constituyen factores que inciden en la diferenciación de los establecimientos educativos y que profundizan la segmentación y la segregación educativas. Un antecedente plantea la existencia de “escuelas pobres para pobres” mediante el análisis del capital físico (calidad edilicia y recursos didácticos), que resulta ser mayor cuanto más alto es el nivel socioeconómico de los alumnos (Llach y Schumacher, 2006). Otro estudio encuentra una relación positiva entre infraestructura escolar y los aprendizajes en el secundario, a partir de datos de la evaluación Aprender 2016 (Cornejo y Llach, 2018).

Un antecedente encuentra una correlación entre edificios de mayor calidad con alumnos de condiciones socioeconómicas más favorables en el sector estatal; así como una brecha entre provincias según recursos por habitante (CIPPEC, 2004). Otro aporte corrobora la distribución regresiva en algunas provincias de los recursos materiales, del equipamiento, de los recursos didácticos y de espacios diferenciados en las escuelas (Bezem, 2012a).

Las desigualdades son aún mayores en los ámbitos rurales donde se acumulan desigualdades sociales y educativas, una menor oferta de escuelas, mayor aislamiento, y menor disponibilidad de recursos materiales y humanos (Palamidessi, 2007; Bezem, 2012b; DINIECE, 2015; UNICEF, 2020). Un informe del Ministerio de Educación de la Nación (2020) señala la segmentación entre escuelas de gestión estatal y gestión privada y entre los ámbitos urbanos y rurales en el acceso a la red pública de agua (81% en estatal y 90% en privada, y 62% en rural y 90% en urbano).

A las disparidades por sector y ámbito, se suma la modalidad y el tamaño de los establecimientos. Las escuelas secundarias técnicas pequeñas - que incluyen a agropecuarias y agrotécnicas- cuentan con una menor dotación de recursos tales

como biblioteca, laboratorios e internet (Secretaría de Evaluación Educativa, 2017). Otro estudio sobre una muestra de escuelas secundarias técnicas de todo el país, encontró que las restricciones de recursos materiales y humanos, parecen incidir en las características e implementación de las prácticas profesionalizantes requeridas por el plan de estudio; las principales problemáticas son la “falta o inadecuación de los entornos formativos” (aulas, laboratorios, equipamiento) (33%), falta o escasez de insumos y otros materiales (8%) y falta de docentes (7%) (Riquelme, Herger y Sasserá, 2018).

Las crisis sociales que ha atravesado América Latina y Argentina implicaron que la escuela fue adquiriendo funciones no pedagógicas de atención de las necesidades sociales, tales como la implementación de políticas compensatorias y de programas de nutrición (Grassi, Hintze y Neufeld, 1994; Tenti, 2011). En 1997, el 11% de los estudiantes de la educación básica de gestión estatal recibían servicio de almuerzo, esta cifra fue en aumento hasta llegar al 25% en 2007 (Veleda, Rivas y Mezzadra, 2011). Un antecedente, encontró una relación negativa y significativa entre la cantidad de servicios de alimentación gratuita brindadas por parte de las escuelas primarias y secundarias y los resultados de las evaluaciones de aprendizaje (Cornejo y Llach, 2018). Un mayor conocimiento sobre la relación la dotación de los recursos edilicios y de equipamiento, así como de los servicios alimentarios y sociales de las escuelas y el contexto socioeconómico en que se encuentran, podría aportar a identificar las instituciones cuya población enfrenta mayores necesidades y desventajas, y que requieren de intervenciones educativas y de otras áreas de la política pública a fin de reducir las brechas existentes.

Metodología

El estudio de las desigualdades sociales, requiere de abordajes que den cuenta de la complejidad y de las múltiples causas involucradas, y reflejen la articulación de las distintas dimensiones o factores que intervienen en su producción (Reygadas, 2004). Por otra parte, la comprensión de las disparidades territoriales, requiere de análisis en el nivel departamental, pues los tratamientos regionales o provinciales pueden ocultar las heterogeneidades internas.

La división política de la Argentina incluye 24 jurisdicción, cuya organización interna corresponde a departamentos o partidos. En el país existen 527 departamentos⁴ con una realidad social y productiva propia e integrados por otras áreas de menor orden: ciudades con distintas poblaciones, parajes y áreas rurales. El análisis propuesto, busca encontrar similitudes y diferencias entre los departamentos de cada provincia para dar cuenta de contextos sociales y económicos similares o dispares; y lograr la identificación de grupos de departamentos y zonas que comparten características que afectan las condiciones de vida y de escolarización de la población (Cetrángolo,

Steinberg y Gatto 2011; Formichella, Krüger y. Reyes, s/f; Gómez y Pereyra, 2019).

Las dimensiones definidas para dar cuenta la diversidad en las condiciones de vida de la población, incluyen variables referidas a: i) hábitat y vivienda (hogares con pisos de materiales precarios; hogares sin saneamiento sanitario; hogares sin heladera según Censo 2010 del INDEC); ii) educación y acceso a la cultura (población entre 25 y 39 años de edad sin educación secundaria completa según Censo 2010 del INDEC); iii) características económico-productivas (cajeros automáticos cada 50.000 habitantes según Banco Central de la República Argentina, 2016 y del Gobierno de la Ciudad de Buenos Aires, 2019). Cabe mencionar las limitaciones existentes en la producción y disponibilidad de fuentes de información sociales y educativas actualizadas y desagregadas que permitan mayor riqueza en el análisis.

El análisis multivariable se realizó a través de la técnica de conglomerados o cluster⁵, para la formación de grupos o clases de individuos homogéneos (similares o próximos) según las variables definidas (López Roldán y Fachelli, 2014). Luego se procedió al análisis interpretativo de los agrupamientos logrados para cada provincia, y se definieron cinco situaciones: muy favorable; favorable; intermedio; desfavorable; y muy desfavorable.

- Muy favorable: departamentos con valores muy bajos de hogares sin saneamiento, con piso precario y sin heladera, valores más altos y significativos en la cantidad de cajeros; menores valores de población que no finalizó la educación secundaria.

- Favorable: departamentos con valores bajos de hogares sin saneamiento, con piso precario y sin heladera, valores altos o moderados en la cantidad de cajeros; valores bajos de población que no finalizó la educación secundaria.

- Intermedio: grupo con situaciones donde pueden existir valores medios o altos en las condiciones de los hogares, pero con altas proporciones de población sin educación.

- Desfavorable: departamentos con valores medios y altos de hogares sin saneamiento, con piso precario y sin heladera, valores bajos en la cantidad de cajeros; valores moderados y altos de población que no finalizó la educación secundaria.

- Muy desfavorable: departamentos con valores muy altos de hogares sin saneamiento, con piso precario y sin heladera, valores muy bajos o nulos en la cantidad de cajeros y valores muy altos de población que no finalizó la educación secundaria

Para lograr la comparabilidad de los departamentos con independencia de la provincia en que se encuentren, se aplicaron técnicas de análisis socio-espacial con sistemas de información geográfica, que permitieron construir un Índice de clasificación global⁶ para cada conglomerado de departamentos (Buzai y Baxendale, 2012; Velázquez, 2016; Sassera, 2016 y 2022). Los resultados fueron representados mediante mapas temáticos coropléticos y de cortes naturales con intervalos defini-

dos por la estructura de los datos- en la búsqueda de regularidades internas- y la optimización de Jenks (Buzai y Baxendale, 2012).

Esta misma técnica es utilizada para clasificar las condiciones de adecuación de los establecimientos de educación secundaria común de ambos sectores de gestión, con variables seleccionadas a nivel departamental del Relevamiento Anual 2017 (DIEE, MECCyT): beneficiarios del servicio de alimentación gratuita en las escuelas, establecimientos con laboratorio de informática; establecimientos con computadoras en funcionamiento; establecimientos con biblioteca; establecimientos con biblioteca y establecimientos con equipamiento en condiciones de uso.

El análisis se complementó con la construcción de una tipología final de situaciones de condiciones de vida y de condiciones materiales de escolarización, a partir de la exploración bivariada apoyada en la confección de gráficos de dispersión Buzai y Baxendale, 2012; López Roldán y Fachelli, 2014).

Resultados y discusión

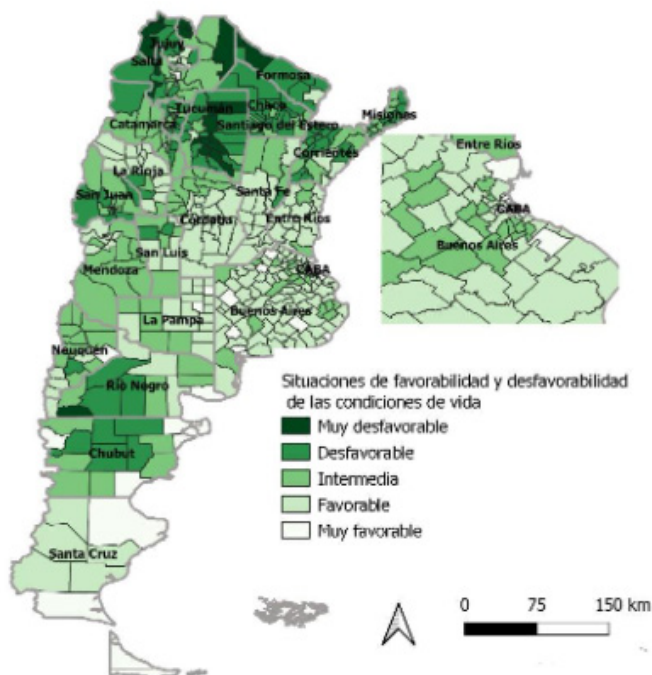
Una mirada multidimensional de las condiciones de vida a nivel departamental

Este punto presenta un tratamiento de las desigualdades sociales intra-provinciales a partir de la interpretación de las situaciones de favorabilidad y desfavorabilidad en las condiciones de vida de la población. El programa de investigación⁷ ha avanzado en este análisis para todos los departamentos del país a través de la construcción de indicadores complejos que sintetizan diversas dimensiones sociales y económicas, así como del acceso y permanencia en la educación secundaria de adolescentes, jóvenes y adultos (Herger y Sassera, 2021; Riquelme, Herger y Sassera, 2021). El propósito es introducir a la clasificación socio económica de los departamentos, para en el próximo apartado interpretar las condiciones materiales de los establecimientos educativos que predominan en estos territorios.

Los resultados de esta clasificación de los departamentos de todo el país permitieron distinguir entre departamentos con condiciones sociales y económicas muy favorables y favorables, algunos con situaciones intermedias, hasta aquellos con condiciones desfavorables y aun fuertemente críticas o muy desfavorables.

Mapa 1

Departamentos de las provincias de Argentina según situación de favorabilidad y desfavorabilidad en las condiciones de vida



Nota. Elaboración propia

Las situaciones de mayor favorabilidad - con valores muy bajos de hogares sin saneamiento, con piso precario y sin heladera, valores más altos y significativos en la cantidad de cajeros, y menores valores de población que no finalizó la educación secundaria - se localizan en áreas del centro del país (Ciudad de Buenos Aires, provincia de Buenos Aires, centro de Córdoba, sur de Santa Fe y Entre Ríos) y de la Patagonia (en La Pampa, Río negro, Santa Cruz y Tierra del Fuego).

Las áreas o zonas con las situaciones más críticas, son aquellas en las que persisten problemas estructurales vinculados a las menores condiciones de saneamiento, precariedad de las viviendas y sus equipamientos, escasa disponibilidad de acceso a cajeros y en los que son altos o muy altos los porcentajes de población adulta que no finalizaron la educación secundaria. Estos departamentos corresponden a provincias del Noroeste y Noreste del país que históricamente han presentado

estructuras económicas y sociales con bajos niveles de desarrollo. En provincias de la Patagonia -en Río Negro y Chubut – existen departamentos en situaciones muy desfavorables que expresan las desigualdades internas en provincias con un desarrollo económico y social alta.

Persistencias en las desigualdades sociales y barreras para el acceso a la educación

La investigación propone una aproximación a la incidencia de los contextos sociales y económicos de los departamentos con las características del acceso y permanencia en la educación secundaria. En este punto se exploran las desigualdades educativas respecto a las condiciones de vida en los departamentos del país.

Los análisis realizados pusieron en evidencia cierta asociación entre la situación de favorabilidad-desfavorabilidad económica y social de los departamentos y la incidencia en los problemas de acceso y permanencia en la educación secundaria. En los departamentos que presentan situaciones sociales y económicas más favorables del país, las tasas de repitencia, abandono y sobreedad son menores que en aquellos con situación desfavorable o muy desfavorable.

Cuadro 1

Valor promedio de variables seleccionadas de la educación secundaria a nivel departamental por situación de favorabilidad en las condiciones de vida de los departamentos

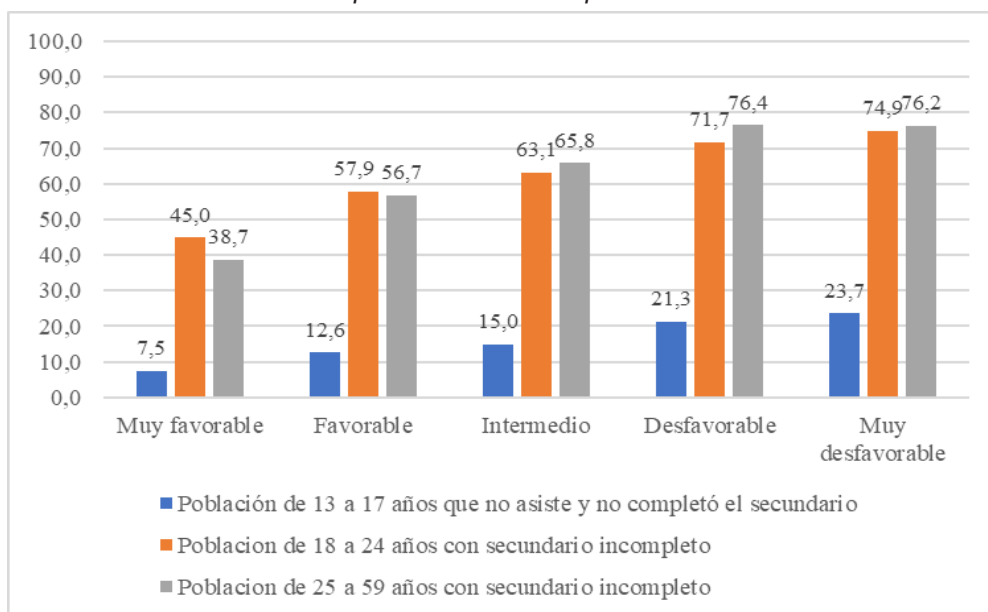
Situación de favorabilidad en las condiciones de vida	Tasa de Abandono Interanual 2016-17	Tasa de repitencia 2016	Tasa de sobreedad 2017	Tasa de egreso 2016
Total departamentos	10,8	11,2	34,3	44,9
Muy favorable	9	10,7	31,4	51,3
Favorable	10,2	11,4	30,6	46,1
Intermedio	11,3	11,1	34,2	43,4
Desfavorable	11,6	10,9	40,8	42,2
Muy desfavorable	13,5	12,7	44,7	42,0

Nota. Elaboración propia sobre la base de Relevamientos Anuales 2016, Ministerio de Educación de la Nación.

Las dificultades para lograr que los estudiantes finalicen el nivel secundario son uno de los mayores desafíos educativos en Argentina, que se agudiza al considerar los contextos sociales y económicos de los territorios. La tasa de egreso disminuye a la par que empeoran las condiciones de vida en los departamentos, mientras la tasa de egreso de las áreas muy favorables es levemente mayor al 50%, disminuye cerca de 10 puntos en el caso de los departamentos de situación desfavorable y muy desfavorable.

Figura 1

Población de 13 a 24 que no asiste y no completó el secundario, de 18 a 24 y de 25 a 59 años con secundario incompleto según situación de favorabilidad en las condiciones de vida de los departamentos. Valor promedio



Nota. Elaboración propia sobre la base de INDEC, Censo nacional de población, hogares y viviendas 2010.

La contrapartida de las problemáticas en el acceso y la permanencia de la población en el nivel secundario se advierten al considerar a la población adolescente, joven y adulta que no completó la educación obligatoria en territorios desiguales. En los grupos de departamentos con situaciones sociales más desfavorables, es mayor

la proporción de los jóvenes de 13 a 17 años que no asisten y que tienen educación secundaria incompleta y la población adulta que no terminó la educación secundaria.

Los distintos indicadores dan cuenta que persiste la desigualdad educativa entre diferentes provincias y localidades, que inciden en las posibilidades de los adolescentes y jóvenes de finalizar la educación secundaria según las condiciones de vida del lugar de residencia. Ello constituye una dimensión para interpretar la *distribución ilusoria de la educación* (Riquelme, Herger y Sassera, 2018) que remite a la no concreción de la meta de acceso y permanencia de la población en el sistema educativo hasta cumplir los niveles obligatorios. La “ilusión” de la distribución contrasta con las desigualdades verificadas respecto a la repitencia, el abandono y el egreso en los territorios en los que predominan condiciones de vida desfavorables. Estas zonas requerirían la implementación o reorientación de acciones y recursos hacia la población con mayor desventaja social y educativa para completar los estudios obligatorios.

“Según donde viva, será mi escuela”. Desigualdades sociales y diferenciación de las condiciones materiales de las escuelas de educación secundaria

Esta sección presenta avances en la indagación de la diferenciación de las condiciones materiales de escolarización en la educación secundaria y la relación de estas disparidades con las desigualdades territoriales.

Aportes para la identificación de áreas con mayores disparidades en las condiciones materiales de las escuelas secundarias

Distintos estudios han mostrado que la dotación de recursos educativos está desigualmente distribuida entre escuelas, aunque esos aportes no permiten distinguir estas situaciones al interior de las provincias de Argentina (CIPPEC, 2004; Bezem, 2012a y 2012b; Cornejo y Llach, 2018, Secretaría de Evaluación e Información Educativa, 2020). El apartado presenta avances en el estudio de las condiciones de adecuación material de las escuelas, para evidenciar las situaciones de heterogeneidad existentes entre departamentos del país y de aquellas áreas que requerirían de acciones por parte de las autoridades educativas.

Las situaciones de adecuación de las condiciones materiales presentes en las escuelas secundarias, pueden compararse según en un gradiente según la distribución dispar de espacios diferenciados dentro del establecimiento escolar (bibliotecas y salas de informática) y la dotación de computadoras y equipamiento (cámaras, televisores, reproductores, etc.). A pesar de estas disparidades, en los departamentos del país se registra un acceso casi mayoritario de las escuelas secundarias al servicio de energía pública.

Cuadro 2

Valor promedio de variables seleccionadas de las escuelas secundarias de los departamentos de Argentina por situación de adecuación de las condiciones materiales de escolarización. En porcentajes. 2017

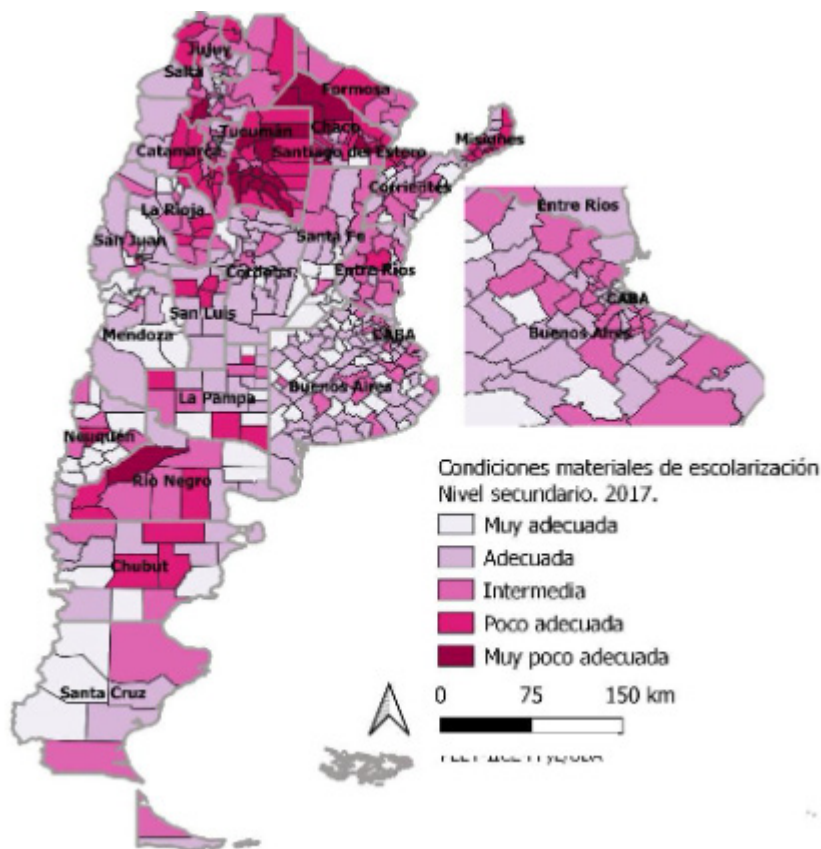
Situación de adecuación de condiciones materiales	Porcentaje de beneficiarios del servicio de alimentación gratuita de las escuelas	Porcentaje de escuelas con sala de informática	Porcentaje de escuelas con computadoras en funcionamiento	Porcentaje de escuelas con biblioteca	Porcentaje de escuelas conectados a la red pública energía	Porcentaje de escuelas con equipamiento en condiciones de uso
Total departamentos	4,4	52,5	91,7	81,8	98,9	82,37
Muy adecuada	2,9	79,1	99,3	95,6	100	95,8
Adecuada	3,0	55,1	96,1	86,1	99,3	90,6
Intermedia	6,5	43,5	90,4	80,0	98,6	80,2
Poco adecuada	5,1	31,3	80,5	63,8	97,8	56,5
Muy poco adecuada	8,7	23,0	56,5	45,5	96,7	43,0

Nota. Elaboración propia sobre la base del Ministerio de Educación Relevamiento Anual 2017.

Al interior de las provincias existen situaciones diferenciadas: hay áreas donde las escuelas secundarias presentan condiciones muy adecuadas y otras zonas con condiciones muy poco o poco adecuadas, de modo que existirían desequilibrios en la distribución de algunos recursos necesarios para el funcionamiento escolar.

Mapa 2

Departamentos de las provincias de según condiciones materiales de escolarización de los establecimientos de educación secundaria. 2017



Nota. Elaboración propia sobre la base de RA 2017 (DIEE, MECCyT).

Las brechas existentes en las condiciones materiales de las escuelas secundarias se comprueban al considerar las regiones y provincias del país, las jurisdicciones del norte concentran mayor cantidad de departamentos con situaciones de muy poca y poca adecuación; también existen condiciones diferenciadas en algunas provincias patagónicas.

Tabla 1

Síntesis de situaciones de adecuación de las condiciones de escolarización en provincias y departamentos del país (selección)

Región	Selección y síntesis de situaciones de adecuación de las condiciones de escolarización en provincias y departamentos del país
Centro	<p>En la provincia de Buenos Aires, destacan la situación de La Matanza y en la Ciudad de Buenos Aires las comunas 8 y 4, áreas que registran mayores proporciones de estudiantes beneficiarios del servicio de alimentación gratuita.</p> <p>Santa Fe tiene la cobertura más alta de escuelas secundarias con bibliotecas en todos sus departamentos, aunque presenta menores proporciones de conexiones a la red de energía respecto al resto del país.</p> <p>Existe una concentración de departamentos con escuelas secundarias con equipamiento en funcionamiento en Córdoba, oeste de la provincia de Buenos Aires, y en Ciudad de Buenos Aires.</p>
Cuyo	<p>En Mendoza, la mayoría de los departamentos presentan condiciones materiales muy adecuadas; y una alta proporción tiene escuelas que disponen de laboratorio de informática.</p> <p>En otras provincias de la región- como es el caso de San Juan- predominan las situaciones intermedias.</p>
Noreste	<p>Algunas provincias concentran departamentos cuyos establecimientos no disponen de sala de informática, como es el caso de Formosa, y algunas áreas de Chaco y Misiones.</p>
Noroeste	<p>Santiago del Estero, Catamarca y La Rioja presentan los menores porcentajes de departamentos con computadoras en funcionamiento.</p> <p>Silipica (Santiago del Estero) y Arauco (La Rioja), registran mayores proporciones de estudiantes beneficiarios del servicio de alimentación gratuita.</p>
Patagonia	<p>En el sur del país se destaca el caso de Río Negro y de algunos departamentos de La Pampa, con escuelas sin equipamiento en condiciones de uso.</p>

Un interrogante es qué relación podría existir entre las características de los establecimientos educativos con la permanencia de los estudiantes y con los resultados obtenidos en las evaluaciones del aprendizaje estandarizadas. Algunos trabajos señalaron que los recursos materiales disponibles en los establecimientos educativos podrían incidir en la inclusión educativa y en el logro de trayectorias educativas completas (CONADE, 1968; Tedesco, 1983; Riquelme, 2004 y 2019; DINIECE, 2004; Terigi, 2009).

Cuadro 3

Valor promedio de variables seleccionadas a nivel departamental según condiciones materiales de escolarización. Tasas y porcentajes. 2016-2017

Situación de adecuación de condiciones materiales de escolarización	Tasa de abandono interanual (2016-2017)	Tasa de promoción efectiva (2016)	Tasa de repitencia (2016)	Porcentaje de estudiantes por debajo del nivel básico de lengua (Aprender 2017)	Porcentaje de estudiantes por debajo del nivel básico de matemática (Aprender 2017)
Muy adecuada	10,69	76,88	11,53	17,37	34,63
Adecuada	10,22	78,64	11,14	18,89	41,61
Intermedia	11,39	76,33	11,55	21,56	48,56
Poco adecuada	11,30	76,75	10,76	27,35	54,97
Muy poco adecuada	12,46	72,08	10,71	29,94	58,37

En los departamentos donde predominan condiciones materiales poco adecuadas y muy poco adecuadas, la tasa de abandono interanual es más alta que en aquellos con condiciones adecuadas y muy adecuadas, a la vez que es menor la tasa de promoción efectiva. Los departamentos con situaciones intermedias también requieren de atención, pues podrían ocurrir otros procesos que inciden en la permanencia y finalización de la educación secundaria.

La relación entre las condiciones materiales de las escuelas secundarias en los departamentos del país con la tasa de repitencia no parece ser significativa; como sí lo es en el caso de los resultados de las evaluaciones estandarizadas del aprendizaje. A medida que empeoran las condiciones materiales de las escuelas secundarias, aumenta la proporción de estudiantes que obtuvieron resultados por debajo del nivel básico tanto en lengua como en matemática. La brecha en los resultados en matemática se acerca a los 24 puntos al comparar los departamentos con condiciones materiales muy adecuadas y aquellos con condiciones muy inadecuadas. Estos hallazgos darían cuenta que las desigualdades existentes en la dotación de recursos materiales en las escuelas secundarias podrían afectar tanto la permanencia como los aprendizajes alcanzados por los estudiantes.

¿Existe relación entre las desigualdades sociales y las condiciones materiales de escolarización?

Este apartado explora la relación entre las desigualdades en las condiciones de vida y las disparidades en las condiciones materiales de escolarización de la educación secundaria. Los niveles de desarrollo dispares entre contextos territoriales se asientan en la histórica heterogeneidad de las estructuras económico-productivas y redundan en contrastes en los indicadores sociales, productivos y fiscales de las provincias y localidades del país, que afectan la capacidad para proveer servicios básicos a la población (Cetrángolo y Goldschmit, 2013). Estas condiciones, podrían incidir en los recursos financieros destinados a la infraestructura y equipamiento escolar, contribuyendo a la diferenciación de las instituciones de educación secundaria y de otros niveles; también los docentes y el alumnado pueden verse afectados por las desigualdades socio-económicas, la segmentación urbana y la segregación socio residencial.

Cuadro 4

Departamentos por situación de adecuación de los establecimientos de educación secundaria por situación de favorabilidad de las condiciones de vida

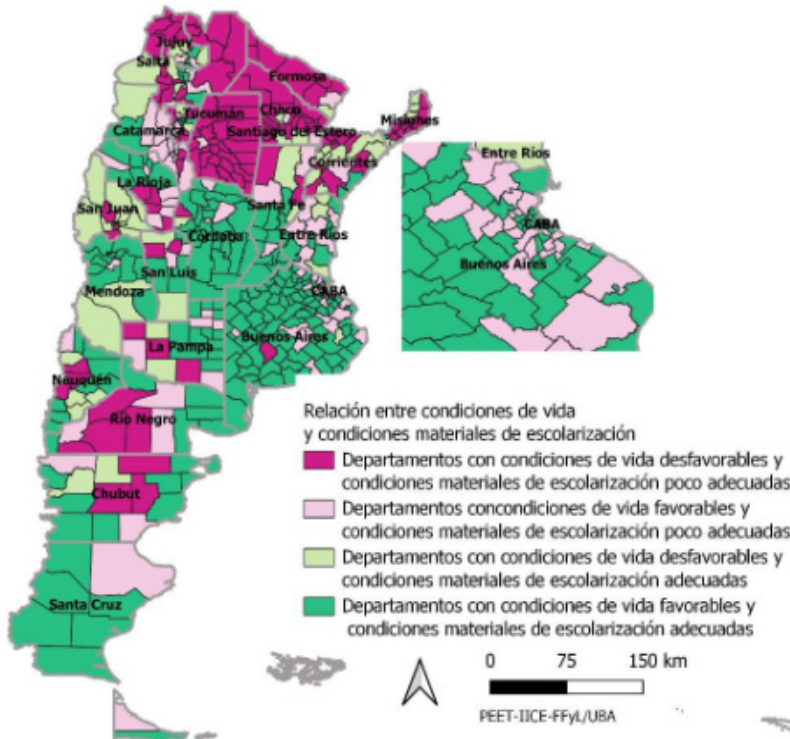
Situación de adecuación de condiciones materiales de escolarización	Situación de favorabilidad en las condiciones de vida									
	Muy favorable		Favorable		Intermedio		Desfavorable		Muy desfavorable	
	Abso-luto	Por-centaje	Abso-luto	Por-centaje	Abso-luto	Por-centaje	Abso-luto	Por-centaje	Abso-luto	Por-centaje
Total departa-mentos	50	100	205	100	144	100	100	100	26	100
Muy adecua-da	21	42,0	52	25,4	25	17,4	7	7,0	2,0	7,7
Adecuada	21	42,0	98	47,8	51	35,4	18	18,0	2	7,7
Intermedia	6	12,0	49	23,9	42	29,2	31	31,0	5	19,2
Poco ade-cuadas	2	4,0	6	2,9	24	16,7	35	35,0	9	34,6
Muy poco adecuada	0	0,0	0	0,0	2	1,4	9	9,0	8	30,8

Nota. Elaboración propia.

Los establecimientos con condiciones adecuadas o muy adecuadas se encuentran mayormente en los departamentos con situaciones de vida muy favorables y favorables, mientras que los establecimientos con las características menos adecuadas coinciden con los departamentos desfavorables o muy desfavorables. Esto daría cuenta en la desigualdad en la distribución de los recursos con los que cuentan las escuelas secundarias del país para atender las necesidades educativas de la población según el lugar de origen o residencia; estas diferenciaciones a su vez incidirían en la permanencia de los estudiantes en el sistema escolar y en los aprendizajes logrados.

Mapa 3

Departamentos de las provincias de Argentina según condiciones de vida y las condiciones materiales de escolarización en la educación secundaria



Nota. Elaboración propia.

En algunos territorios del país, los adolescentes sufren una superposición de desigualdades: en las condiciones de vida que enfrentan en su hogar y en su contexto; y en las condiciones materiales con las cuales los reciben las escuelas secundarias. En coincidencia con el análisis desarrollado, las condiciones más desventajosas (departamentos con condiciones de vida desfavorables y condiciones materiales de escolarización poco adecuadas), se concentran tanto en el noreste como en el noroeste del país, regiones más rezagadas en su desarrollo productivo con condiciones económico estructurales bajas o vegetativas que se remontan hace décadas y no han sido superadas, y con brechas pronunciadas en las dimensiones de educación y salud (CONADE, 1968; FUDAL, 1980; Velázquez, 2016; Niembro y Sarmiento, 2020).

Algunas jurisdicciones presentan situaciones de mayor favorabilidad y homogeneidad interna, como son los casos de Córdoba, Ciudad Autónoma de Buenos Aires y Santa Cruz; otras presentan un “mosaico” con disparidades internas más amplias, por ejemplo, en La Rioja, San Luis, Neuquén, Chubut o Santa Fe. Si bien las fuentes de información existentes no permiten reconstruir circuitos educativos a nivel departamental- pues no es posible distinguir de manera individual a las instituciones educativas-, se registran situaciones que darían cuenta de procesos de segmentación social y educativa en los territorios del país, a través de la diferenciación de las características de la oferta educativa y la relación con la permanencia, finalización y los resultados del aprendizaje de los estudiantes. Cabe mencionar que los departamentos cuyas escuelas secundarias presentan condiciones de escolarización intermedias, poco adecuadas y muy poco adecuadas, reúnen las mayores proporciones de beneficiarios del servicio de alimentación gratuita, orientados a la población en condiciones de vulnerabilidad, y que podría considerarse una aproximación al nivel socioeconómico de los estudiantes que concurren a estas instituciones.

A modo de cierre

El artículo exploró las articulaciones entre diversas dimensiones de la desigualdad que afectan el cumplimiento del derecho a la educación para los adolescentes en los departamentos de Argentina. El trabajo realizado parte de reconocer la existencia de la segmentación socioeducativa y la preocupación por la dotación diferencial de recursos humanos, edilicios, didáctico-pedagógicos entre las escuelas que atienden a poblaciones que no siempre pueden compensar las carencias (Riquelme y Razquin, 1996). La segmentación socioeducativa es contraria al valor de la igualdad, pues escuelas con condiciones dispares no pueden garantizar el acceso, permanencia y la finalización de la escolarización obligatoria de todos las y los estudiantes.

La exploración realizada de la relación entre las desigualdades sociales y la diferenciación de condiciones materiales de las escuelas secundarias a nivel intra-provincial, puso en evidencia cierta asociación entre la situación de favorabilidad-

desfavorabilidad económica y social de los departamentos y los problemas de acceso y permanencia en la educación secundaria. En los departamentos que presentan situaciones sociales y económicas más favorables del país, las tasas de repitencia, abandono y sobreedad son menores que en aquellos con situación desfavorable o muy desfavorable.

Algunos resultados mostraron que a medida que aumenta la desfavorabilidad en las condiciones de vida de la población, también empeora la disponibilidad de recursos materiales en los establecimientos educativos en los departamentos. Esto significaría una superposición de las desigualdades que sufren los adolescentes, especialmente aquellos con mayores dificultades socioeconómicas-sociales. La retroalimentación de desigualdades es más acentuada en algunas regiones del país, donde no han logrado superarse brechas en el acceso a servicios básicos, la educación y la salud debido a la permanencia de las condiciones económico-estructurales desfavorables.

Los avances de investigación presentados dan cuenta de algunas problemáticas sociales y educativas en territorios de distinta escala, que no se vislumbran o que se disimulan al considerar la situación nacional y aún la provincial. Este tipo de estudios podrían constituir aportes para los ámbitos de planificación y programación educativa a partir de la identificación de las necesidades y dificultades en las provincias, sus regiones y departamentos. El mayor conocimiento de la distribución geográfica de la oferta y las instituciones en situaciones desfavorables y críticas es un paso para la asignación de recursos de distinto tipo – monetarios, de infraestructura, equipamiento y técnico pedagógico – que garanticen la igualdad en las condiciones materiales de enseñanza y aprendizaje.

El estudio de situaciones sociales y educativas en unidades territoriales de mayor desagregación a las provincias, presenta algunas limitaciones en nuestro país, un ejemplo es la escasa disponibilidad de indicadores actualizados (por ejemplo para departamentos, localidades). Otro desafío es el estudio de las instituciones de educación secundaria a nivel institucional, y si bien existen bases por escuela, no se puede conocer su localización, y esto restringe la posibilidad de combinación de fuentes y de contextualización del análisis de datos educativos.

La pandemia por Covid 19 puso en evidencia las desiguales entre las escuelas del país para sostener la escolaridad en la virtualidad, y más aún para una vuelta a la presencialidad con condiciones sanitarias mínimas. Los recursos materiales de las escuelas en términos del acceso a los servicios básicos (electricidad, agua) e internet, así como la disponibilidad de aulas y edificios en buen estado constituyen un desafío para la planificación de políticas intersectoriales en tanto competen al sector educativo, de infraestructura y obras públicas, saneamiento; etc. En este marco, resulta necesaria la realización de un seguimiento en las áreas identificadas como más críticas o con mayores desventajas, y una actualización e incorporación

de factores que resultaron claves durante la pandemia (como acceso a internet) a fin de que el Estado garantice los recursos necesarios- ya no mínimos sino justos- para el cumplimiento del derecho a la educación.

Notas

¹ Dra. En Ciencias de la Educación. Investigadora asistente de CONICET. Programa de Educación, Trabajo y Economía del Instituto de Investigaciones en Ciencias de la Educación, Facultad de Filosofía y Letras, UBA. ORCID iD: <https://orcid.org/0000-0002-4109-7772>. Email: jorgelinasassera@gmail.com

² Dra. En Ciencias de la Educación. Secretaria académica del PEET-IICE-FFyL/UBA. Programa Educación, Economía y Trabajo, Instituto de investigaciones en Ciencias de la Educación, Facultad de Filosofía y Letras, UBA- ORCID iD <https://orcid.org/0000-0002-6565-9899>- Email: nath@filo.uba.ar

³ Proyecto “Transformación de la educación secundaria y formación para el trabajo de la Argentina en las últimas décadas: Transiciones críticas y diferenciación provincial y territorial. Áreas de vacancia, desafíos e innovación (PIP 2017-2019 / UBACyT 2018). PEET-IICE-FFyL/UBA Dir. Dra. Graciela Clotilde Riquelme. Sede: Programa Educación, Economía y Trabajo, Instituto de Investigaciones en Ciencias de la Educación, Facultad de Filosofía y Letras, UBA. Dirección: Programa Educación, Economía y Trabajo, IICE/UBA-FFyL, <https://educacion-economia-trabajo-peat.org/>. Correo electrónico: peetiice@gmail.com

⁴ Un primer paso fue la aplicación de un análisis jerárquico y posteriormente el análisis por K-medias, con una definición de los clusters mediante el método Elbow. Una vez definidos los clusters para cada provincia, se analizaron los centros de las variables para cada agrupamiento y la significación de la cada una mediante ANOVA.

⁵ En Argentina las jurisdicciones de primer orden son las provincias y la Ciudad Autónoma de Buenos Aires. Los departamentos son la jurisdicción de segundo orden que constituyen unidades político-administrativas (en la provincia de Buenos Aires se denominan partidos y comunas en la Ciudad Autónoma de Buenos Aires). Se excluye del análisis a la Antártida e Islas del Atlántico Sur y el partido de Chascomús en la provincia de Buenos Aires se analiza de manera integrada con el partido de Lezama pues no se cuentan con datos del Censo 2010 diferenciados.

⁶ Siguiendo a Buzai y Baxendale (2012 y 2013) se aplica la metodología de indicadores de planificación, según la cual se construye una medida índice de un conjunto de variables normalizadas en puntajes Omega y Omega inversos.

El índice de clasificación global obtenido, permite realizar una clasificación de las unidades estudiadas en distintos intervalos o grupos dando cuenta de un gradiente de situaciones muy favorables a muy desfavorables. $ICG = \frac{(\sum \omega_i)}{n}$

⁷ El abordaje, análisis y resultados fueron realizados en el marco del proyecto de investigación a citar en el marco del programa a citar.

Referencias bibliográficas

Acosta, F. (2021). *Diversificación de la estructura de la escuela secundaria y segmentación educativa en América Latina*. Santiago: Comisión Económica para América Latina y el Caribe

(CEPAL).

- Baudelot, C. H. y Establet, R. (1975). *La escuela capitalista*. México: Siglo XXI Editores.
- Beccaria, L. y Minujín, A. (1985). Métodos alternativos para medir la evolución del tamaño de la pobreza. En *INDEC Documento de trabajo*, 6. Buenos Aires: INDEC.
- Beccaria, L. y Riquelme, G. C. (1985). *El gasto social en educación y la distribución del ingreso: Efecto distributivo del gasto público en la educación pública y privada*. Buenos Aires: FLACSO IDRC.
- Bellei, C. (2013). El estudio de la segregación socioeconómica y académica de la educación chilena. *Estudios Pedagógicos*, 39(1). 325-345. Recuperado de <https://doi.org/10.4067/S0718-07052013000100019>
- Beynon, J (1997). *Physical facilities for education: what planners need to know. Fundamentals of Educational Planning*, 57. Paris: IPEE-UNESCO.
- Bezem, P. (2012). *Equidad en la distribución de la oferta de educación pública en la Argentina*. Buenos Aires: CIPPEC.
- Bezem, P. (2012). *Distribución social de la oferta educativa en contextos rurales en la Argentina. Documento de Trabajo 92*. Buenos Aires: CIPPEC.
- Blanco I. y Subirats, J. (2008). Social exclusion, area effects and metropolitan governance: a comparative analysis of five large Spanish cities. *Urban Research y Practice*, 1(2) 130-148. Recuperado de DOI: 10.1080/17535060802169823
- Bonal, X., Zancajo, A. y Scandurra, R. (2019). Residential segregation and school segregation of foreign students in Barcelona. *Urban Studies*, 56(15), 3251-3273. <https://doi.org/10.1177/0042098019863662>
- Born, D., Montes N. y Cruzalegui I. (2019). Índice de contexto social de la educación: ICSE: utilización de la información censal para la clasificación de pequeños territorios en base a una aproximación multidimensional a las condiciones de vida como marco para la política educativa. En L. M. Cuervo y M. del P. Délano (Eds.), *Planificación multiescalar, regional y local*. Volumen I, CEPAL.
- Bourdieu, P. (2003). *Capital cultural, escuela y espacio social*. Buenos Aires: Siglo XXI.
- Bowles, S. y Gintis, H. (1981). La instrucción escolar en la América capitalista. La reforma educativa y las contradicciones de la vida económica. México, Siglo XXI Editores.
- Braslavsky, C. (1985). *La discriminación educativa en Argentina*. Buenos Aires: FLACSO-GEL.
- Bray M. y Thomas, M. (1995). Levels of comparison in educational studies: different insights from different literatures and the value of multilevel análisis. *Harvard Educational Review*, 65(3), 472-490.
- Buzai G. y Baxendale, C. A. (2012). *Análisis socioespacial con Sistemas de Información Geográfica. Ordenamiento territorial, Temáticas de Base Vectorial*. Buenos Aires: Lugar Editorial.
- Cetrángolo y Godschmit (2013). *La descentralización y el financiamiento de políticas sociales eficaces: impactos, desafíos y reforma*. Santiago: CEPAL.
- Cetrángolo, O., Steinberg, C. y Gatto, F. (2011). Desigualdades territoriales en Argentina. Insumos para el planeamiento estratégico del sector educativo. Buenos Aires: CEPAL, Unidad

de Planeamiento Estratégico y Evaluación de la Educación Argentina.

Cervini, R. (2002). "Desigualdades en el logro académico y reproducción cultural en Argentina. Un modelo de tres niveles" En Revista Mexicana de Investigación Educativa, 7. 445-500.

Recuperado de <https://www.redalyc.org/pdf/140/14001604.pdf>

CONADE (1968). "Educación, recursos humanos y desarrollo económico-social. Situación presente y necesidades futuras". En Tema de divulgación interna.48. Buenos Aires: CONADE.

Corbetta, S. (2009). Territorio y educación. La escuela desde un enfoque de territorio en políticas públicas. En N. López (Coord.), *De relaciones, actores y territorios: hacia nuevas políticas en torno a la educación en América Latina* (pp. 263-303). IPE-UNESCO. Recuperado de <https://unesdoc.unesco.org/ark:/48223/pf0000189502?posInSet=53&queryId=90b32c37-643b-4b62-8882-c74fd29f0a61>

Cornejo, M. y Llach, J. (2018). Factores condicionantes de los aprendizajes en la escuela primaria y media. Evidencias a partir de las pruebas Aprender 2016. LIII Reunión Anual. Asociación Argentina de Economía Política.

DINIECE (2015) Panorama de la educación rural en Argentina. Buenos Aires: Dirección Nacional de Información y Evaluación Educativa del Ministerio de Educación de la Nación.

Di Virgilio, M. M. y P. Serrati (2019) Las desigualdades educativas en clave territorial. Zoom Educativo. Ciudad Autónoma de Buenos Aires: EICEE-GCABA y OEI.

Recuperado de <https://oei.org.ar/wp-content/uploads/2019/11/3-Desigualdad-educativa-DiVirgilio-Serrati-web.pdf>

Falus, L. y Goldberg, M. (2010) Recursos, instalaciones y servicios básicos en las escuelas primarias de América Latina. Otra forma que asume la desigualdad educativa. Buenos Aires: SIETAL-OEI-IPE, UNESCO. Recuperado de http://archivo.siteal.iipe.unesco.org/sites/default/files/siteal_cuaderno07_20101214.pdf

Fernández, M. A.; Lemos, M. L. y Wiñar, D. (1997) La Argentina fragmentada: el caso de la educación. Buenos Aires: Miño y Dávila.

Filmus, D. et. al. (2001). Cada vez más necesaria, cada vez más insuficiente. Escuela media y mercado de trabajo en épocas de globalización. Buenos Aires: Santillana.

Formichella, M. M.; Kruger, N. y M. Reyes, M. (s/f) Condiciones socioeducativas heterogéneas en barrios periféricos de Bahía Blanca. Buenos Aires: SAECE.

François, J. C. y and Poupeau, F. (2009) Le sens du placement scolaire: la dimension spatiale des inégalités sociales. Revue française de pédagogie, (169). 77-97 Recuperado de <http://www.jstor.org/stable/41202513>

FUDAL (1978) Análisis poblacional de la Argentina, Informes de investigación Volumen II. Buenos Aires: FUDAL-FUNAP.

Grassi, E.; Hintze, S. y Neufeld, M. R. (1994) Políticas sociales. Crisis y ajuste estructural (Un análisis del sistema educativo, de obras sociales y de las políticas alimentarias). Buenos Aires: Espacio Editorial.

Gómez, M. C., y Pereyra, L. E. (2019) Los territorios de la exclusión social en Argentina. Evidencia empírica sobre las décadas 1990-2010. Investigaciones Regionales - Journal of

Regional Research, 43, 103-123. Recuperado de <https://investigacionesregionales.org/wp-content/uploads/sites/3/2019/07/06-Gomez.pdf>

Herger N. y Sassera, J. (2021) "Políticas de inclusión educativa de adolescentes, jóvenes y adultos en la provincia de Buenos Aires: tensiones en torno a la segmentación socio educativa y el acceso al conocimiento". *Revista de la Escuela de Ciencias de la Educación*. 2(16), 13-25. <https://doi.org/10.35305/rece.v2i16.661>

Itzcovitch, G.y Sourrouille, F. (2010) Escenarios sociales y problemáticas educativas: un modo de abordar la diversidad. Buenos Aires: SITEAL-OEI-IPE-UNESCO.

Krüger, N. (2012). La segmentación educativa argentina: reflexiones desde una perspectiva micro y macro-social. *Páginas de Educación*, 5(1), 137-156. Recuperado de <https://doi.org/10.22235/pe.v5i1.605>

Llach, J.J. (2006). El desafío de la equidad educativa. Diagnóstico y propuestas. Buenos Aires: Granica.

McGregor, J. (2004), Spatiality and the place of the material in schools. *Pedagogy, Culture and Society*, 12(3), 347-372.

Llach, J.J. y y Schumacher, F. (2006). "La segregación social en la educación primaria en Argentina" en Llach, J.J. El desafío de la equidad educativa. Diagnóstico y propuestas, (Pp. 75-112). Buenos Aires: Granica.

López-Roldán, P. y Fachelli, S. (2014). Metodología de construcción de tipologías para el análisis de la realidad social. Bellaterra Barcelona, Universitat Autònoma de Barcelona. Recuperado de <http://ddd.uab.cat/record/118082>

McGregor, J. (2004), "Spatiality and the place of the material in schools", *Pedagogy, Culture and Society*, 12, (3). 347-372.

Ministerio de Educación de la Nación (2020) Evaluación de la educación secundaria en Argentina 2019. Buenos Aires: Ministerio de Educación de la Nación.

Niembro, A y Sarmiento, J. (2020) Brechas de desarrollo regional en Argentina: Un enfoque multidimensional para identificar políticas y regiones prioritarias. En LV Reunión Anual de la Asociación Argentina de Economía Política (AAEP).

Palamidessi, M. (2007) La oferta de educación secundaria para adolescentes y jóvenes en contexto rural en el NEA y NOA (Catamarca, Corrientes, Chaco, Formosa, Misiones y Tucumán). En Bruniard, R Educación, desarrollo rural y juventud. La educación de los jóvenes de provincias del NEA y NOA en la Argentina. Buenos Aires: IPE-UNESCO. Pp. 122-191

OCDE (2014) Effectiveness, efficiency and sufficiency: an OECD framework for a physical learning environments module. Draft. OCDE.

Reygadas, L. (2004) Las redes de la desigualdad: un enfoque multidimensional. *Política y Cultura*, (22), 7-25.

Ringer, F. (1972) "La segmentación en los modernos sistemas educativos europeos el caso de la educación secundaria en Francia entre 1865 y 1920". En D. Müller , F. Ringer y B.Simon (comps.) El desarrollo del sistema educativo moderno: cambio estructural y reproducción social, 1870-1920. Madrid: Ministerio de Trabajo y Seguridad Social, Servicio de Publicaciones.

Riquelme, G. C. (2019) Trayectorias de los estudiantes de secundaria técnica: aportes a la

interpretación de las diferencias institucionales y sociales en la Ciudad de Buenos Aires, Zoom Educativo, 2. Buenos Aires: Unidad de Evaluación Integral de la Calidad y Equidad Educativa (UEICEE) y Organización de los Estados Iberoamericanos para la Educación, la Ciencia y la Cultura (OEI) Recuperado de https://panorama.oei.org.ar/_dev2/wp-content/uploads/2019/11/2-Trayectoria-Estudiantes-Riquelme-web.pdf

Riquelme, G. C. (2004). La educación secundaria antes y después de la reforma: efectos distributivos del gasto público. Buenos Aires, Argentina: Facultad de Filosofía y Letras-UBA y Miño y Dávila.

Riquelme, G. C. (1989). Educación y trabajo en zonas desfavorables. Reconceptualización y alternativas en la perspectiva de las políticas sociales. Versión preliminar. Buenos Aires: Ministerio de Educación y Justicia, Organización de los Estados Iberoamericanos.

Riquelme, G. C. (1978). Situación Social. Serie Estudios de la Población Argentina, Buenos Aires: FNUAP (Fondo de Naciones Unidas para Actividades de Población) y FUDAL (Fundación para el Desarrollo de América Latina).

Riquelme, G. C., con la colaboración de Razquin, P. (1996) Mujer y Educación en Argentina. Revista La Educación, Revista Interamericana de Desarrollo Educativo. 123-125.

Riquelme, G. C. y A. Kodric (2013) Deuda Social Educativa. Atención del derecho a la Educación. Buenos Aires, Argentina, Ediciones Lumiere.

Riquelme, G. C.; N. Herger y J. Sassera (2021) La deuda social educativa y la educación secundaria en clave territorial: hallazgos sobre las desigualdades provinciales y departamentales y los desafíos para la planificación y la asignación de recursos. Revista Latinoamericana de Políticas y Administración de la Educación, (14), 14-35. <http://revistas.untref.edu.ar/index.php/relapae/article/view/836>

Riquelme, G. C. N. Herger y Sassera, J. (2018). Deuda social educativa con jóvenes y adultos. Entre el derecho a la educación, los discursos de las políticas y las contradicciones de la inclusión y la exclusión. Buenos Aires: Facultad de Filosofía y Letras.

Rodríguez-Pose, A y V. Tselios (2011) "Mapping the European regional educational distribution" en European Urban and Regional Studies, vol. 18, nº 4, pp. 358–374.

Ross, K. N. y Levacic, R. (1999) Needs-based resource allocation in education via formula funding of schools. Paris: IIEP-UNESCO.

Sassera, J. (2018). "Segmentación socioeducativa y políticas educativas en espacios locales de Buenos Aires" en B. Buenaventura et. al. (comps.) Nuevos desafíos en educación. Una mirada interdisciplinaria (pp. 46-56). Flacso. Consultado 10-02-2021 <https://www.flacso.org.ar/publicaciones/nuevos-desafios-en-educacion-una-mirada-interdisciplinaria/>

Sassera, J. (2016). El uso de sistemas de información geográfica para el abordaje de la desigualdad espacial y la desigualdad educativa. Aplicación para el análisis de las localidades de Campana y Zárate. Geografía y Sistemas de Información Geográfica, (7) 91-113

https://87538a9a-4129-4498-961e-1bc765cd62c3.filesusr.com/ugd/79758e_beddb-596d85543a7921fa94e14cc89aa.pdf

Sassera, J. (2014). Educación y realidad social y productiva en ámbitos locales: el sentido de las experiencias pedagógicas de adolescentes y jóvenes. Tesis doctoral. FFyL/UBA.

Steinberg, C. y Tofalo, A. (2018) La Ciudad Autónoma de Buenos Aires como objeto de análisis de las desigualdades educativas, sociales y territoriales. En V. Dabenigno, T. Vinacur y M. Krichesky La educación secundaria en la Ciudad de Buenos Aires. Contribuciones del campo de la investigación socioeducativa, Buenos Aires: Eudeba-OEI.

Tedesco, J. C (1983) "Elementos para una sociología del curriculum escolar en Argentina". En Tedesco, J. C.; Baslavsky, C. y Carciofi, R. El proyecto educativo autoritario. Argentina 1976-1982, Buenos Aires: FLACSO.

Tenti, Fanfani, E. (2011) "La educación escolar y la nueva 'cuestión social' en Tenti Fanfani E. La escuela y la cuestión social. Ensayos de sociología de la educación. (Pp.77-95.) Buenos Aires: Siglo XXI.

Terigi, F. (2009) Las trayectorias escolares. Del problema individual al desafío de la política educativa, Buenos Aires: Ministerio de Educación de la Nación, Organización de los Estados Iberoamericanos.

UNICEF (2020). Mapa de la educación secundaria rural en la Argentina: modelos institucionales y desafíos. Buenos Aires: UNICEF.

Velázquez, G. (2016) Geografía y calidad de vida en la Argentina: análisis regional y departamental, 2010. Tandil: Universidad Nacional del Centro de la Provincia de Buenos Aires.

Veleda, C. (2012). La segregación educativa. Entre la fragmentación de las clases medias y la regulación atomizada. Buenos Aires: Editorial Stella, La Crujía.

Veleda, C.; Rivas, A. y Mezzadra, F. (2011) La construcción de la justicia educativa. Criterios de redistribución y reconocimiento para la educación argentina, Buenos Aires: CIPPEC.

Vincent J. Roscigno, D., Tomaskovic-Devey y Crowley, M. (2006). Social Forces, (84) 4. 2121-2145

Viñao, A. (2002). Sistemas educativos, culturas escolares y reformas. Continuidades y cambios. Madrid: Morata.